

Musei di Zoologia ed Anatomia comparata

della R. Università di Torino

N. **254** pubblicato il 20 Agosto 1896

Vol. XI

Dott. **FILIPPO SILVESTRI.****CHILOPODI e DIPLOPODI**

raccolti dal Dott. E. Festa a La Guayra, nel Darien e a Cuenca.

La collezione dei Chilopodi e Diplopodi fatta dal dott. E. Festa nel Darien in occasione del suo viaggio all'Ecuador che il Museo Zoologico di Torino mi inviò in esame, sebbene non molto numerosa, è tuttavia ricca di forme interessanti o nuove per la scienza. Essa consta di 4 specie di Chilopodi e di 10 specie di Diplopodi; fra queste ultime vi sono 6 specie nuove e 2 generi nuovi.

CHILOPODA.***Scolopendra angulata*, Newport.**

Venezuela: La Guayra (Macuto).

Questa specie era indicata del Brasile, Granada, e delle isole Trinità e S. Vincenzo.

***Otocryptops ferrugineus* (Linn.).**

Cuenca.

Molto diffusa nella regione neotropica e riscontrata anche nell'Africa occidentale.

***Newportia longitarsis* (Newport).**

Punta Sabana e foreste del Rio Cianati.

Gli esemplari di questa località differiscono dalla descrizione tipica per possedere tre spine al femore dei piedi anali invece di quattro, e per avere i tarsi composti di 8 articoli invece di 11. Questi caratteri per me non costituiscono una differenza specifica, ma sono da considerarsi semplici variazioni individuali, tanto più che in un individuo un

piede anale ha il femore armato di 4 spine ed il tarso 9-articolato, mentre l'altro ha il femore armato di sole 3 spine ed il tarso 8-articolato.

Orphnaeus brevilabiatus (Newport).

Foreste presso la laguna della Pita.

Specie sparsa in tutte le regioni tropicali.

DIPLOPODA.

Subord. STEMMATOIULOIDEA.

Fam. Stemmatoiulidae.

Stemmatoiulus bioculatus, Gervais.

Punta Sabana.

Gli esemplari di Gervais provenivano dalla Colombia.

Trattandosi di una specie assai interessante credo opportuno rifarne la diagnosi.

♀ *Caput vertice sulco manifesto; oculi ocello singulo magno ad antennarum radices approximato constituti. Antennae longae, articulo 2° maximo, tertio quarto minore, quarto et quinto subaequalibus, sexto quinto minore, septimo perparvo. Tergitum primum lateribus angustatis, acutis. Segmenta caetera supra et lateribus oblique striata. Pori minimi pone suturam sili. Segmentum ultimum angulatum valvulas anales non superans. Pedes attenuati. Pedum paria primum et secundum 5-articulata; pedes secundi paris minores. — Segmentorum numerus c. 42. — Color fusco-cinereus, antennis pedibusque terreis. — Long. corp. mm. c. 26; lat. corp. mm. 1-8.*

Subord. JULOIDEA.

Fam. Spirostreptidae.

Archispirostreptus guayrensis, sp. n.

♂ *Caput vertice sulco profundo, facie laevi, labro aliquantum rugoso. Oculi ocellis c. 42, 6-seriatis. Antennae segmentum tertium superantes, articulo sexto inflato. Tergitum primum lateribus valde latis, angulo antico rotundato, postico octuso, sulcis utrimque duobus. Segmenta caetera parte anteriore antice concentricè striata postice laevigata, sutura perprofunda, parte posteriore supra rugoso-punctata, infra striis profundis. Pori pone suturam sili. Segmentum ultimum tergito valvulas anales spatio permagno non superante, sternito triangulari, apice acuto. Valvulae anales compressae, non marginatae. Pedes articulis 4° et 5° soleatis. — Organum copulativum*



Fig. 1.

Fig. 1 (pars dextera postice visa). — Segmentorum numerus 64. — Color fusco-rufus, parte antica segmentorum minus fusca, antennis pedibusque ochraceis. — Long corp. mm. 20; lat. corp. mm. 5.

Hab. La Guayra.

Plusioporus Festae. sp. n.

♀ Caput vertice sulco distincto minus profundo, facie apud antenarum radices foveis duabus circularibus, sat profundis impressa, labro poris 4. Oculi ocellis c. 50, 7-seriatis, subtriangulares, elongati. Antennae segmentum secundum superantes, articulis crassis, breve setosis, articulo secundo maiore, articulis 4-6 longitudine fere aequalibus, sed gradatim crassioribus, infra ad apicem articulo singulo rotundatim aliquantum producto, articulo septimo minimo. Tergitum primum lateribus subtilis plicatis, angulo antico acute rotundato, postico obtuso, utrinque in plica carina magna et sulcis tribus. Segmenta 2-11 sub poris carinata, antica vero magis, supra minutissime punctata, segmenta caetera supra minutissime punctata, sub poris profunde et sat rare sulcata, sutura profunda. Pori longe pone suturam siti. Segmentum ultimum tergito parum angulato valvulas anales non superante, sternito latissimo, brevi, rotundato. Valvulae anales marginatae. — Pedes sat longi, infra setis instructi. — Segmentorum numerus 49-54. Color rubro-fuscus, antennis pedibusque rubris vel fusco-rubris. — Long. corp. mm. 60-90; lat. corp. mm. 5-7.

Hab. Punta Sabana.

Fam. Spirobolidae.

Rhinoericus diversicauda, sp. n.

♀ Caput sulco integro, labro profunde exciso. Oculi ocellis c. 20, subcirculares. Antennae attenuatae, perbreves, tergitem primum non superantes, articulis 1-6 subaequalibus, ultimo perparvo. Tergitem primum lateribus non multo latis, rotundatis. Segmenta caetera parte antica laevi, parte postica dorso et lateribus distincte striatis, parte postica media sulco distinctissimo. Pori manifesti, in sulco siti. Scobina nulla. Segmentum ultimum tergito valvulas anales valde superante elongato, acuto, apice sursum aliquantum vergente, sternito sat elongato, subtriangulari, apice rotundato. Valvulae anales immarginatae. Pedes perbreves. — Segmentorum numerus 43. — Color nigro-fuscus, segmentorum parte postica fascia flava, antennis pedibusque nigrescentibus. — Long. corp. mm. 42, lat. corp. mm. 5.

Hab. Cuenca.

Oxypyge, gen. n.

Genus generi *Rhinocricus perproximum*, sed differt valvulis analibus superne in spinam, longam, rectam productis.

Oxypyge varicolor, sp. n.

Caput sulco integro, laeve, labro poris 2 + 2, normali. Oculi sub-circulares, ocellis parum deplanatis c. 30. Antennae crassissimae, tergulum primum non superantes. Tergitum primum lateribus semi-circularibus. Segmenta caetera parte antica laevigata, postica dorso et lateribus aliquantum rugosis, inferne distincte striata, sulco transversali fere dimidiata. Pori ante sulcum partis posticae emarginatum siti, post poros

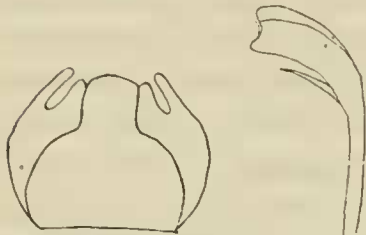


Fig. 2.

Fig. 3.

stria profunda. Segmentum ultimum tergito postice elongato, attenuato processus valvularum analium non superante, sternito elongato, triangulari. Valvulae anales immarginalae, superne processibus perlongis, aculis, retrorsum vergentibus armatae. Scobina in segmentis 7 — c. 42. — ♂ Organum copulativum, Fig. 2 e 3. — Color variabilis: niger totus vel niger dorso seriebus duabus macularum flavarum ornato, pedibus ochraceis, vel etiam fusco-terreus dorso seriebus duabus macularum flavarum ornato, pedibus pallidis. — Segmentorum numerus 54. — Long. corp. mm. 50; lat. corp. mm. 4.

Hab. Punta Sabana; Foreste presso la laguna della Pita.

Subord. POLYDESMOIDEA.

Fam. Strongylosomatidae.

Ortomorpha coarctata (Saussure).

Panama; Punta Sabana.

Specie diffusa in tutte le regioni tropicali.

Ortomorpha Festae, sp. n.



Fig. 4.

♂ Caput normale. Antennae segmentum tertium superantes. Tergitum primum subsemicircularare, angulis parum acute productis, postice medium vix excisum. Tergita caetera laevia, carinis magnis vix sursum vergentibus, angulo antico ocluso, postico acute producto, sulco transversali minus profundo. Segmentum ultimum tergito postice brevi, recte truncato, ad basim utrimque tuberculo singulo magno, sternito rotundato tuberculis duobus parvis. Sterna multo deplanata, media sulco profundo. — Organum copulativum

Fig. 4. — *Color rubro-fuscus, ventre pedibusque pallidis, antennarum articulis primo et duobus ultimis pallidis.* — Long. corp. mm. 15; lat. corp. mm. 1.8.

Hab. Foreste del Rio Cianati.

CHELODESMIDAE.

Leptodesmus Frauenfeldianus (Humbert et Saussure).

Punta Sabana, Foreste del Rio Cianati, Foreste del Rio Lara.

Questa specie era indicata fino ad ora della Nuova Granada.

Alocodesmus, gen. n.

Corpus angustatum. Antennae conis 4 olfactoriis. Segmenta tota granulata; dorso seriebus duabus posticis granulorum maiorum ornato. Carinae laterales non magnae, margine integro. Segmenta a quinto dorso sulco profundo notato. Pori in segmentis 5, 7, 9, 10, 12, 13, 15-19, in parte latero-posteriore carinarum siti. Segmentum ultimum tergito triangulari, apice truncato utrimque tuberculo magno instructo, sternito subsemicirculari apice parum producto utrimque tuberculo magno. Valvulae anales mediae etiam utrimque ad marginem tuberculo instructae. Sterna processu brevi, spiniformi ad basim pedum armata.

♂ *Corpus magis attenuatum, pedes aliquantum longiores, organum capulativum rectum.*

Obs. Genus generi *Odontopeltis* Pocock proximum sed carinarum brevitale, pororum situatione, granulorum forma, sulco dorsali distinctissimum.

Alocodesmus angustatus, sp. n.

Caput vertice sal prominente, sulco profundo. Antennae segmentum tertium fere superantes, articulis 2-6 subaequalibus, septimo brevi. Tergitum primum abbreviatum antice rotundatum, postice truncatum, medium parum excisum, angulis parum preductis, supra serie granulorum posticorum maiorum ornatum et granulis parvis. Segmenta caetera tota granulis parvis obsessa, dorso a quinto transversaliter profunde sulcato et seriebus duabus posticis granulorum maiorum ornato et granulis nonnullis. Carinae parvae angulo antico valde rotundato, postico producto, margine laterali integro. Pori laterales-posteriori. Carinae porigerae excisae. Segmentum ultimum tergito triangulari, apice recte truncato setis longis instructo, utrimque tuberculis duobus magnis setigeris, supra etiam nonnullis tuberculis (4) setigeris ornato, ster-



Fig. 5

nito subsemicirculari, apice parum producto, utrimque tuberculis duobus magnis. Valvulae anales ad marginem medium tuberculis duobus setigeris instructae. Sterna lata, ad basim pedum processu brevi, spiniformi armata. Pedes perlongi, setis instructi.

♂ Foemina angustior antennis pedibusque longioribus. Pedes primi paris articulis abbreviatis, magis setosis, secundi paris articulo primo infra ad apicem aliquantum producto, late rotundato. Organum copulativum (Fig. 5) rectum basi setosa, hasta bipartita, quorum pars altera processu arcuato, acuto, magno et processu minore bifido instructa, altera processu laminari dentato et processu laterali acuto, parum arcuato. — Color nigropiceus, ventre, pedum articulis basalibus terreis, angulo postico carinarum flavo. — Long. corp. mm. 42; lat corp. mm. 5 $\frac{1}{2}$. — Long. antennarum mm. 7, pedum mm. 7.

Cyrtodesmidae

Oncodesmus granosus (Gervais).

Foreste presso la laguna della Pita.

Prima d'ora era stato indicato della Colombia.

